



## PROJECTE EDUCATIU DE CENTRE

### Introducció

El projecte educatiu de l'escola Sant Josep constitueix el marc de referència de tota la seva activitat escolar. No només pretén recollir els trets d'identitat i els objectius generals, sinó que vol orientar les actuacions educatives i promoure la col·laboració de tots els agents implicats.

El Projecte Educatiu és el conjunt de plans, programes i projectes en coherència entre ells, que permet coordinar totes les peces del sistema escolar de manera harmònica i cooperativa.

És fruit de la planificació dels diferents equips directius al llarg de la seva història, de la participació de les famílies, de la realitat educativa del centre en cadascuna de les deliberacions dels equips docents, de les celebracions escolars, de les activitats lectives i extraescolars, etc. Per tant, és un projecte viu i canviant com ho és la societat en què participem.

Les múltiples vessants que es toquen des de l'escola no tenen sentit per si soles si no poden establir-se lligams entre els diferents agents que hi intervenim, donant coherència a un projecte global de centre. Així doncs, el conjunt de plantejaments pedagògics, organitzatius, de gestió, i molts d'altres, propis de l'exercici de l'autonomia de cada centre docent, són l'essència del projecte educatiu, juntament amb les concrecions que defineixen la cultura del nostre centre. A més, entenem que el projecte educatiu ha de contribuir a la promoció del canvi cap a la millora mitjançant l'eficàcia en l'assoliment dels objectius i l'eficiència en l'administració dels recursos.

Els elements constitutius del Projecte Educatiu del Centre són els que es detallen a continuació.



## PROJECTE EDUCATIU DE CENTRE

### 1. El centre docent

#### 1.1 Caràcter propi del centre

La “Fundació Escolar Sant Josep” és la forma jurídica en la qual està constituïda l’Entitat Titular de l’escola Sant Josep.

L’escola Sant Josep és un centre escolar privat-concertat, que cobreix les etapes d’infantil (3-6 anys), Primària i ESO, arrelat a la realitat sociocultural de Catalunya.

El nostre objectiu és la formació integral de l’alumnat, prioritant el procés d’ensenyament i aprenentatge, i aquelles activitats que li són complementàries i, a la vegada, l’acompanyament a tot l’alumnat en el seu creixement maduratiu.

En el nostre centre convergeixen dues condicions de funcionament que estan integrades en aquestes premisses:

- tenim propòsits pedagògics de caràcter institucional, definits més endavant en aquest mateix document, de manera que es fa explícit el compromís docent amb els valors de la Fundació.
- els propòsits educatius es mantenen en el temps essent iniciatives i orientacions de treball inherents a la identitat de la Fundació Escolar Sant Josep.

La nostra escola és :

#### **Una escola compromesa** en la millora de la societat

- Eduquem per a la llibertat, per la solidaritat i la justícia
- Promovem el descobriment en valors i la formació d’actituds
- Professem un profund respecte per l’alumnat
- Brindem una especial atenció a la diversitat
- Ens esforcem perquè els nostre alumnat sigui educat en uns valors democràtics i participatius, respectuosos i tolerants.
- Amb una visió cristiana de la realitat i respecte envers les diverses opcions religioses.

#### **Una escola amb uns criteris pedagògics** exigents i innovadors

- Que persegueix un alt nivell d’assoliment de les competències
- Que adopta metodologies didàctiques obertes i flexibles
- Que cultiva l’àmbit cognoscitiu i fomenta el desenvolupament intel·lectual
- Que posa els avanços tecnològics al servei de l’educació
- Que projecta l’educació més enllà de l’aula



## PROJECTE EDUCATIU DE CENTRE

### Una escola que fomenta el desenvolupament social i emocional del seu alumnat

- Ensenyant a reflexionar, gestionar i verbalitzar les pròpies emocions
- Establint mecanismes per a la resolució de problemes
- Facilitant moments per l'autoconeixement i desenvolupament personal

### Una escola catalana que ensenya a estimar el país:

- Valorem la pluralitat cultural de Catalunya.
- Fomentem el coneixement de les tradicions i el patrimoni.
- Participem en l'entorn proper i la vida al municipi i la comarca.
- Vetllem pel correcte aprenentatge de la llengua catalana i castellana així com dues llengües estrangeres: l'anglès i el francès.

#### 1.2 Els valors, objectius, prioritats i plantejaments educatius.

L'educació que desitgem oferir al nostre alumnat i famílies requereix una aportació coordinada per part de tot l'equip educatiu de cada cicle o etapa que se sustenta en les següents LÍNIES PEDAGÒGIQUES :

- L'innovació pedagògica i la qualitat

Les metodologies centrades en l'alumnat (*treball cooperatiu, treball x projectes, aprendre fent*, etc.), convertint l'alumnat en protagonista del seu propi aprenentatge, dinamitzen diferents **àmbits competencials** i afavoreixen la corresponsabilitat entre professorat i estudiants en el procés d'aprenentatge. És per això que des de tots els cursos de l'escola s'inclouen activitats en les que s'utilitzen aquestes metodologies.

Promoure l'excel·lència educativa dels nostre alumnat, ajudant-lo a poder gaudir d'un procés d'ensenyament- aprenentatge que els permeti assolir les competències bàsiques i desenvolupar les seves capacitats, és un pilar bàsic del nostre fer diari.

- Tecnologies de la informació i la comunicació

Posar els avenços tecnològics al servei de l'educació i preparar l'alumnat per la societat del segle XXI, ensenyant-los a comprendre i ser crítics, davant les noves formes d'expressió que van essent habituals, és una de les nostres prioritats.



## PROJECTE EDUCATIU DE CENTRE

El desenvolupament de la **competència digital** s'inicia ja en l'ús de l'ordinador a P-3 amb programes de domini del ratolí i la realització de les diferents activitats que ofereixen els portals educatius de la xarxa. Al llarg de l'escolarització es va introduint l'alumnat a processadors de textos i dades, programes de disseny gràfic, etc. per anar endinsant-lo en les xarxes informàtiques com a mitjà d'informació, d'intercanvi d'experiències i d'iniciatives d'innovació. No obviem l'ús d'aquestes tecnologies per complementar i enriquir de manera interactiva l'aprenentatge del nostre alumnat des de les diferents àrees i matèries curriculars i destaquem, en aquest sentit, la robòtica. La digitalització de totes les aules a l'escola i l'ús de dispositius mòbils a l'aula per poder accedir als recursos disponibles a la xarxa i oferir al nostre alumnat un aprenentatge més motivador és essencial en el nostre fer diari. L'alumnat d'ESO participa en el projecte eduSANTJOSEP1x1 amb l'ús personalitzat d'un ordinador portàtil i un entorn virtual d'aprenentatge per a cada alumne. El projecte té la finalitat de posar les eines i entorns digitals al servei dels aprenentatges de manera que ajudin a crear un model didàctic significatiu per a l'alumnat i el professorat.

- ✓ Atenció a la persona

En les etapes d'educació que abastem, el desenvolupament dels aspectes emocionals juga un paper fonamental i a més constitueix la base o condició necessària per a qualsevol progrés en els diferents àmbits del seu desenvolupament. És per això que des de l'escola es treballa el desenvolupament emocional dels alumnes de manera transversal a totes les àrees i també de manera específica en àrees especialitzades (Ed. Emocional, benestar emocional i tutoria).

Donem molt valor al fet de que cada infant pugui expressar tot allò que sent, allò que li importa, el preocupa o l'entusiasma. Així, l'educació emocional i la tutoria són moments per facilitar a l'alumnat la possibilitat de desenvolupar l'autoconeixement i les habilitats de pensament i esperit crític.

Les assemblees d'infantil i cicle inicial, les activitats complementàries d'Educació i Benestar emocional i molts moments establerts en les dinàmiques de les aules de tots els cursos, són moments per la paraula, les emocions i el debat.



## PROJECTE EDUCATIU DE CENTRE

- Aprenentatge multilingüe

Tenint en compte que l'aprenentatge de llengües estrangeres és essencial en una societat que camina ràpidament cap al multilingüisme, considerem necessari potenciar l'ús comunicatiu de la llengua anglesa i la seva utilització com a eina d'accés al coneixement. Al nostre centre, iniciem l'anglès a partir de P-3 i durant tota l'etapa d'Infantil com a àrea complementària.

Per tal d'incrementar el contacte de l'alumne amb aquesta llengua estrangera, també hem ampliat l'àmbit d'ús de l'anglès tant a l'etapa d'Educació Primària com a l'Educació Secundària Obligatoria. Així, part de les hores complementàries de cada curs es dedica a l'avançament de l'aprenentatge de l'anglès realitzant les següents actuacions:

- D'ensenyament i aprenentatge de continguts curriculars en anglès ( Arts & Crafts i Music a Primària i Technology and Arts and Crafts a Secundària).
- Des de les àrees complementàries a tota l'escolarització (1, 2, 3 ... English, Science, Active English i English Culture and Society)
- A través d'activitats lúdiques i de relació amb referència constant a la realitat immediata i a les vivències dels alumnes, l'escola també animem a la participació dels nostres alumnes en intercanvis i estades a l'estranger (colònies en anglès a 6è PRI, a 2n d' ESO en francès i estada en famílies i escola a Anglaterra a 4t d' ESO, immersió lingüística).

L'objectiu primordial d'aquest projecte és, en definitiva, adquirir una potent competència comunicativa en anglès.

A més a més, des de l'escola introduïm a l'etapa d'Educació Primària, en el cicle superior, per mitjà de les àrees complementàries, l'aprenentatge d'una segona llengua estrangera, el **Francès**, i que té continuïtat a l'etapa de Secundària a través de les matèries optatives. El nostre alumnat obté al finalitzar la seva formació una competència en aquesta llengua estrangera molt significativa, suficient per optar a una BatxiBac en l'educació post obligatòria.



## PROJECTE EDUCATIU DE CENTRE

- Potencial creatiu i emprenedor

Prioritzem la pràctica de metodologies a partir de l'acció, creatives i flexibles, en què l'alumnat aprèn a desenvolupar les seves capacitats, explorant nous interessos i fortaleces. Procurem despertar el desig de la recerca personal, de la satisfacció del descobriment i del rigor en el treball experimental. Així, des de l'etapa d'Infantil, tots els cursos compten amb àrees relacionades amb aquest àmbit (taller de descoberta, taller d'experimentació, recerca al laboratori, taller de l'art, emprenedoria, servei comunitari, etc.).

- L'avaluació

L'avaluació és entesa com a part del procés de millora de la tasca educativa del professorat, l'alumnat i la pròpia institució:

- involucrar l'alumnat en els processos d'avaluació, establint dinàmiques permanents de co-avaluació i d'autoavaluació, permet a l'alumnat regular el seu procés d'aprenentatge.
- l'avaluació de la tasca docent ens permet verificar el nivell de qualitat de l'acció educativa de l'escola i, a la vegada, la seva adequació als interessos i necessitats de famílies i alumnes.

### 1.3 Els valors i objectius que regixen la convivència

**Aprendre a conviure** és una de les necessitats socials a les que l'escola del s. XXI ha de respondre.

Entenem la *Prevenió* com la millor eina per afavorir un bon clima de convivència entre tots els membres de la comunitat educativa, especialment l'alumnat. Per aconseguir-ho incidim en:

- L'educació en valors.
- La resolució de conflictes seguint un model restaurador (cercles restauratius de diàleg).
- La sensibilització cap a la diferència .
- L'educació emocional, expressar emocions i sentiments.
- Pràctiques proactives que facilitin el desenvolupament de les competències relacionals i la convivència positiva.



## PROJECTE EDUCATIU DE CENTRE

El Projecte de Convivència de l'escola incideix en les Accions (de prevenció, intervenció i organització) que des de l'escola s'han de fer a l'aula, el centre i l'entorn per tal d'afavorir en la bona convivència.

### 1.4 Objectius d'educació per la ciutadania i la coeducació i el seu tractament transversal en els diverses àrees i matèries.

Fem una intervenció molt significativa en el procés de socialització i d'obertura a l'entorn del nostre alumnat, participant en tots els esdeveniments culturals i festius que promoguin la formació de ciutadans arrelats i oberts a perspectives més globals. A través de l'educació facilitem una inserció compromesa i crítica en una societat plural.

Reflexionem amb l'alumnat sobre la importància de tenir un comportament respectuós amb tot el que l'envolta i orientem la seva actitud envers aquest comportament. D'aquesta manera, i com a eix transversal a tot els cursos, l'alumnat de la nostra escola treballa, a través de tallers, visites, dinàmiques d'aula, etc. continguts vinculats a la coeducació, la pau, la ciutadania, la convivència, la coeducació, l'educació ambiental i la salut.

El sentit de pertinença a la comunitat (família, educativa, d'entorn, etc.) és un valor que volem potenciar a l'escola i per això treballem per promoure la participació de les nostres famílies i alumnes en les diverses propostes que s'ofereixin a l'entorn (AMPA, Escola Saludable, etc.).

En la nostra societat l'escola ja no té el monopoli del saber i de la funció d'ensenyar només.

### 2. Anàlisi de l'entorn

#### 2.1 Característiques de l'entorn social i cultural del centre.

L'escola Sant Josep és un centre no exempt d'una certa complexitat social, superior a la mediana dels centres de la seva tipologia a l'etapa d'educació primària: la diversitat significativa situa l'escola amb una dada d'alumnat amb NEE derivades de la seva situació socioeconòmica d'un 13%, sis punts per sobre de la mitjana. Així mateix es destacable la xifra de 17,1% d'alumnat estranger.



A l'ESO els indicadors són, lògicament, similars als de l'etapa de primària. En aquest cas les dades de diversitat significativa són més altes amb un 17,46% d'alumnes amb NEE derivades d'una situació social desfavorida i un 19,05% d'alumnat estranger . (dades extretes de l'informe AVAC, curs 15-16).

L'estudi evolutiu indica que al llarg de temps s'ha anat reduint la diversitat que partia de dades encara més elevades. El centre presenta unes dades de context i resultats força estables al llarg dels cursos i els resultats externs han estat sòlids i positius i sempre superiors a la mitjana de centres de la mateixa tipologia de Catalunya.

Quant a les famílies, cal seguir treballant per incrementar el grau de participació de les famílies a l'AMPA de l'escola i situar aquesta participació en dades més properes a la mitjana dels centres de la seva tipologia. A grans trets, la majoria de famílies de l'escola tenen una renda mitjana, tot i que cal destacar un petit percentatge de famílies amb rendes més altes i, a l'altre extrem, les famílies amb rendes baixes certificades de NEE-SSCD (11.7%) o beneficiàries dels ajuts a l'escolarització de l'Ajuntament de Vilafranca (13.4%). Val a dir que la Fundació Escolar Sant Josep, per tal de facilitar l'accés a la nostra escola a totes les famílies, sigui quina sigui la seva condició, acorda el pagament reduït de les aportacions mensuals (quota complementària + serveis) o la compra dels llibres de text en alguns casos.





## PROJECTE EDUCATIU DE CENTRE

### 2.2 Característiques de l'entorn sociolingüístic.

La gran majoria de les famílies que integren la nostra comunitat educativa tenen com a llengua materna (vehicular en les comunicacions privades) o bé la catalana o bé la castellana, per la qual cosa el coneixement per part de l'alumnat de les dues llengües oficials a casa nostra és un fet.

Si deixem de banda el terreny de la competència lingüística per analitzar-ne l'ús, veiem que la llengua catalana, en tant que vehicular del procés d'ensenyament, és la utilitzada en les comunicacions docent-alumnat. Aquesta dinàmica en les interaccions privades de l'alumnat coexisteix amb la llengua castellana.

Pel que fa a l'alumnat la llengua materna dels quals no és ni el català ni el castellà, en el nostre cas alumnat procedent del Magrib, alumnat xinès i, en menor mesura romanès o d'altres països de l'est, acaba majoritàriament sent competent en ambdues llengües, català i castellà.

A l'escola es tracta com a fonamental el respecte al principi de no discriminació i en aquest sentit s'estableixen principis per a l'atenció a la diversitat de l'alumnat en matèria lingüística, mitjançant plans individualitzats o d'altres.

Tenint en compte que l'aprenentatge de llengües estrangeres és essencial en una societat que camina ràpidament cap al multilingüisme, considerem necessari potenciar l'ús comunicatiu de la llengua anglesa i la seva utilització com a eina d'accés al coneixement i, per tant, està present en el currículum de l'alumnat des de P3.

A més a més, des de l'escola introduïm a l'etapa d'Educació Primària, en el cicle superior, per mitjà de les àrees complementàries, l'aprenentatge d'una segona llengua estrangera, el francès, i que té continuïtat a l'etapa de Secundària a través de les matèries optatives.

### 2.3 Relació amb altres organismes de l'entorn

Les diferents comissions de treball de l'escola ( comissió d'atenció a la diversitat del centre, comissió social de centre, orientació, tutories, pastoral, formació, etc. ) treballen coordinadament amb les diferents entitats i organismes de l'entorn immediat:

- Centre de recursos Alt Penedès
- Ajuntament de Vilafranca del Penedès, dept. d'educació.
- Serveis socials bàsics de l'Ajuntament de Vilafranca del Penedès



---

## PROJECTE EDUCATIU DE CENTRE

---

- Treballadora social l'EAP
- Equip psicopedagògic EAP
- Servei de Joventut Ajuntament de Vilafranca
- Parròquies de Vilafranca
- Vinseum
- Altres

SANT JOSEP



## PROJECTE EDUCATIU DE CENTRE

### 3. Normes d'organització i funcionament.

Les Normes d'organització i funcionament i el reglament de règim interior es recullen de manera exhaustiva en el document Normes d'organització i funcionament (NOFC). En aquest Projecte educatiu de centre volem destacar-ne els aspectes següents:

#### 3.1 Reglament de Règim Interior.

Finalitat i naturalesa del centre

Article 6è

1. El centre docent d'iniciativa social Escola Sant Josep es una escola cristiana, segons allò que estableix el Codi de Dret Canònic en el cànon 803, i té la finalitat de promoure el ple desenvolupament de la personalitat dels alumnes, es a dir, l'educació integral. (CE, 27.2; LOE, 2; LEC, 91)
2. Aquest model d'educació integral està descrit en el projecte educatiu, que en tot cas respectarà el que preveuen els currículums establerts pel Govern de la Generalitat per a les diferents etapes educatives. (LOE, 121; LEC, 91)

7. Article 7è (LODE 52; LOE DA2ª)

La proposta religiosa de l'escola és la pròpia de l'Església Catòlica, i tindrà sempre el caràcter d'un oferiment respectuós envers la llibertat de tots els alumnes, els mestres i les famílies.

8. Article 8è

L'assumpció de la realitat sociocultural de Catalunya i el compromís de servei al poble són, també, expressió concreta de la identitat de la nostra escola.

9. Article 9è

1. La nostra escola és oberta a tothom qui desitja l'educació que s'hi imparteix, defuig qualsevol discriminació i s'ofereix a la societat com una comunitat en la qual tothom és acceptat i tothom pot dialogar, escoltar i ser escoltat, i tots els qui hi participen se'n poden sentir responsables de forma compartida. (LOE, 84; STC 5/81, FJ 8è)
2. En el marc de la llibertat d'elecció de centre, les famílies que sol·liciten plaça per a llurs fills en la nostra escola coneixen i respecten el seu projecte educatiu, així com el currículum d'activitats complementàries que l'escola realitza pel fet de ser un centre privat-concertat .

Les activitats complementàries es realitzen dins de l'horari escolar, formen part de l'oferta educativa global del centre, donada a conèixer a les famílies quan hi sol·liciten plaça per a



## PROJECTE EDUCATIU DE CENTRE

llurs fills, i s'integren en el conjunt d'activitats formatives que tenen lloc en el marc de l'horari escolar dels alumnes.

El projecte educatiu explicita l'oferta de formació pròpia de l'escola, que inclou els ensenyaments de caràcter religiós i el respecte a les diverses creences i opcions religioses de les famílies. (LOE, 52 i 84.9; LEC, 4.1, 25 i 46.1)

### La comunitat educativa

**La comunitat educativa** és fruit de la integració harmònica de tots els sectors que intervenen en el procés educatiu: titularitat, alumnes, personal docent i altres educadors, pares i mares d'alumnes i personal d'administració i serveis.

La configuració de l'escola com a comunitat educativa es manifesta sobretot en la comunió de criteris en el treball conjunt i en la participació de tots els estaments en la gestió i la tasca educativa del centre. En tot cas s'estarà al que la normativa estableixi.

#### 11. Article 11è (LODE, 21; LOE, 115)

**La institució titular i l'equip directiu** és responsable d'expressar i donar continuïtat als principis que defineixen l'educació que l'escola imparteix (caràcter propi) i vetlla per la cohesió de tots els qui col·laboren en la marxa del centre.

#### 12. Article 12è (LODE, 8 i 55; LOE, 2; LEC, 23)

**Els i les alumnes** són els principals protagonistes del propi creixement, intervenen activament en la vida de l'escola segons les exigències de l'edat i la normativa i hi assumeixen responsabilitats proporcionals a llur capacitat.

#### 13. Article 13è (LODE, 3, 8 i 55; LOE, 91-95; LEC, 29)

**El professorat** orienta i ajuda els alumnes en el procés educatiu i complementa així l'acció formativa de les famílies. El **personal d'atenció educativa** col·labora amb el professorat en l'acció educativa. Ambdós constitueixen sectors fonamentals de la comunitat educativa i tenen un paper decisiu en la vida de l'escola.

#### 14. Article 14è (LODE 8 i 55; LEC 108)

**El personal d'administració i serveis** realitzen tasques i assumeixen responsabilitats molt diverses, totes al servei de la comunitat educativa i en col·laboració amb la institució titular, la direcció del centre, els professors, els alumnes i les famílies.



## PROJECTE EDUCATIU DE CENTRE

### 15. Article 15è (LODE, 4 i 55; LOE, 1.q i 84.1; LEC, 25)

**Les famílies de l'alumnat** han exercit el dret a decidir l'educació que desitgen per als seus fills quan han escollit l'escola i han esdevingut membres de la comunitat educativa. La seva col·laboració activa en la tasca formativa del centre es realitza, sobretot, a través de l'associació de pares i mares d'alumnes.

### 16. Article 16è (LODE, 56-58; LOE, 119; LEC 152)

**El consell escolar** és l'òrgan de participació representatiu de la comunitat educativa i la seva composició garanteix que la titularitat, la direcció, els mestres i professors, el personal d'atenció educativa, els pares i mares d'alumnes, els alumnes i el personal d'administració i serveis tenen ocasió de fer-se responsables de forma compartida de la gestió global del centre.

## 3.2 Organització de l'acció educativa

### 3.2.1 Criteris dels grups d'alumnes

La nostra escola compta amb una sola línia tant a l'etapa d'Infantil i Primària com a l'ESO. D'aquesta manera, els grups d'alumnes es realitzen de manera natural en el procés de preinscripció i es mantenen, amb baixes ocasionals o nou alumne procedent de la matrícula viva, al llarg de l'escolarització al nostre centre.

Les ràtios d'alumnes, d'acord amb la normativa i tret de casos excepcionals són les següents:

- 2n cicle d'Educació infantil, 25 alumnes
- Educació primària, 25 alumnes
- Educació secundària obligatòria, 30 alumnes

Quant la Comissió de Garanties de zona ho considera oportú les ràtios dels grups d'alumnes es poden augmentar responant a un criteri d'equitat i no segregació en la distribució de l'alumnat que ha de fer matrícula a la nostra vila.

### 3.2.2 Criteris d'atenció a la diversitat i d'atenció als alumnes amb NEE.

D'acord amb els principis d'educació inclusiva i tal i com exposa la LEC, el criteri del nostre centre és complir amb un model inclusiu d'escola. Som una escola que integra, que promou l'atenció educativa per a tot l'alumnat i que busca l'equitat i valora la diversitat, oferint l'escolarització en condicions d'igualtat per a tots els nens i nenes. Per a fer-ho es personalitzen els aprenentatges i el plantejament pedagògic és obert, flexible i adaptat a la diversitat d'estils i ritmes d'aprenentatge.

Per tant, s'ofereix a tots els alumnes l'oportunitat de participar de la classe ordinària i per aprendre dels seus companys/es, i juntament amb ells, dins de l'aula.



## PROJECTE EDUCATIU DE CENTRE

En aquelles matèries en què el tipus d'aprenentatge ho requereix de manera més evident (taller, laboratori ...) l'escola opta pel desdoblament heterogeni del grup-classe per tal de disminuir la ràtio i atendre millor les necessitats de tots els alumnes.

- *Prioritats d'atenció als alumnes amb NEE i en l'assignació de recursos.*

Els criteris del nostre centre per establir l'organització pedagògica respecte l'alumnat amb necessitats educatives específiques són:

- a) L'atenció educativa de tots els alumnes es regeix pel principi d'escola inclusiva.
- b) Es tenen en consideració els elements curriculars, metodològics i organitzatius per a la participació de tot l'alumnat en els entorns escolars ordinaris, independentment de llurs condicions i capacitats.

S'entén per alumnes amb *necessitats educatives específiques*:

- L'alumnat que tenen necessitats educatives especials, que són els afectats per discapacitats físiques, psíquiques o sensorials, els que manifesten trastorns greus de personalitat o de conducta o els que pateixen malalties degeneratives greus. Normalment aquests alumnes disposen d'un dictamen de l'EAP o informe
  - Alumnes amb dificultats per assolir les competències bàsiques per raons diverses (trastorns d'aprenentatge, procedència estrangera, etc.
  - Els alumnes amb necessitats educatives específiques derivades de situacions socioeconòmiques especialment desfavorides.
- c) Amb relació als alumnes amb necessitats educatives especials, garantim, prèviament a llur escolarització, l'avaluació inicial d'aquestes necessitats, l'elaboració d'un pla personalitzat i l'assessorament a cada família directament afectada.
  - d) Amb relació als alumnes de procedència estrangera amb necessitats educatives específiques, s'ha de preveure l'aprenentatge del coneixement de les llengües oficials, de les competències bàsiques instrumentals, i també mesures d'acollida.
  - e) Les mesures d'atenció a la diversitat es planifiquen atenent a tres nivells d'intervenció:
    - Mesures generals
    - Mesures específiques: Suports addicionals. Suport escolar personalitzat (SEP) i Pla Intensiu de Millora (PIM)
    - Suports intensius per als alumnes amb necessitats educatives especials



## PROJECTE EDUCATIU DE CENTRE

### 3.2.3 L'acció tutorial

L'acció tutorial és el conjunt d'accions educatives enfocades en els processos individuals i de grup que contribueixen al desenvolupament personal i a l'orientació de l'alumnat per assolir un millor creixement personal i integració social. L'acció tutorial contribueix a crear una dinàmica positiva en el grup classe i a implicar l'alumnat i les seves famílies en la dinàmica del centre.

2. L'acció tutorial integra les funcions del tutor o tutora i les actuacions dels i de les mestres i d'altres professionals que intervenen en el grup classe.

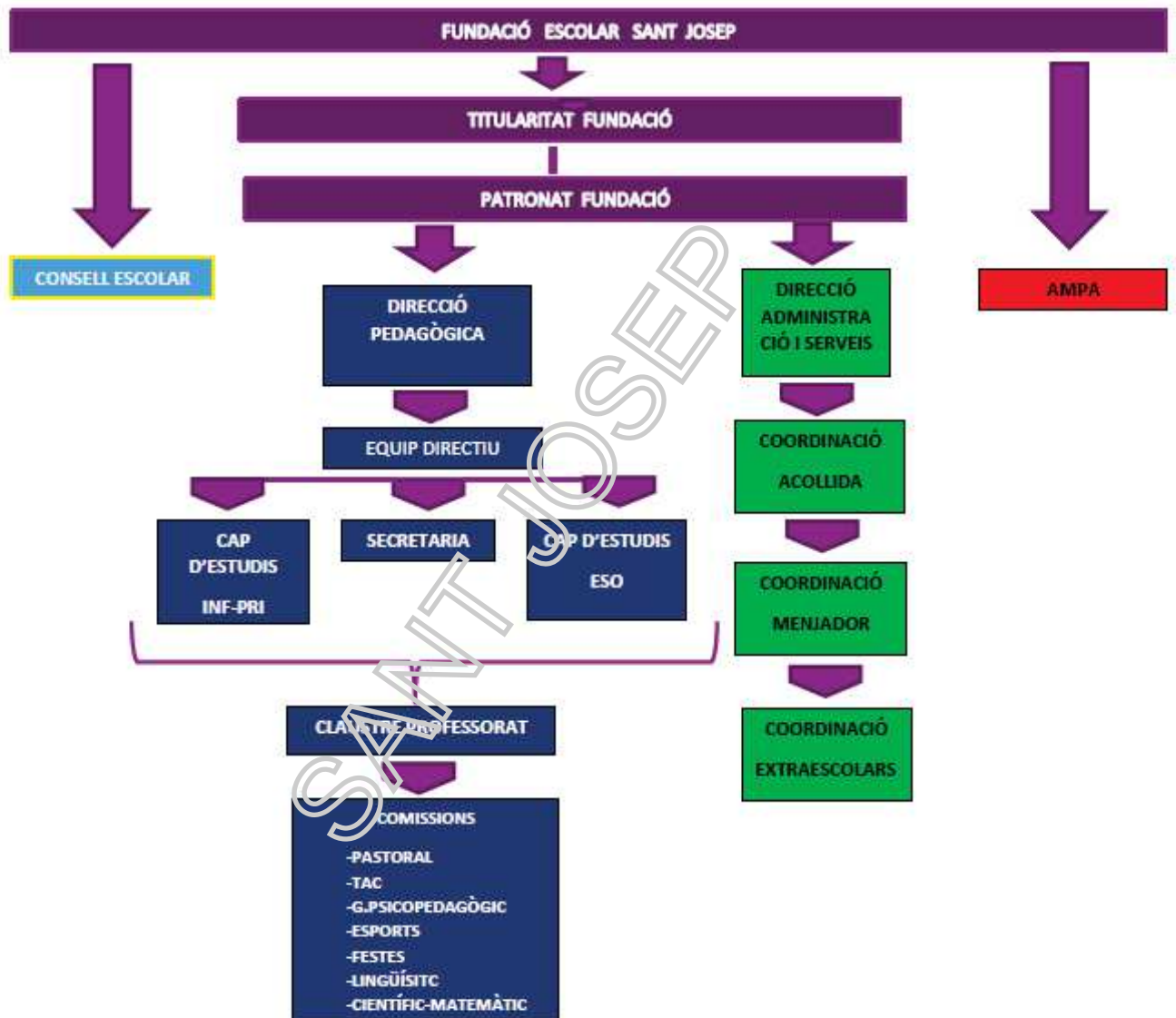
3. Com a part de la formació integral de l'alumnat, l'acció tutorial preveu els procediments de treball conjunt amb les famílies per a la coordinació i seguiment tant del procés d'aprenentatge com dels aspectes de desenvolupament.

4. L'acció tutorial té un paper fonamental a la nostra escola i és un dels pilars per a l'èxit educatiu del nostre alumnat.

5. Les finalitats i línies de treball de l'acció tutorial al centre es recullen en el Pla d'acció Tutorial i cada any es defineixen objectius de treball i accions a portar a terme en els diferents cursos que es recullen a la PGA.

## 3.3 Organització de l'acció educativa escolar.

### 3.3.1 Organigrama institució







## PROJECTE EDUCATIU DE CENTRE

### 4. Adaptació del currículum

#### 4.1 Principis bàsics i concrecions del desenvolupament curricular

##### Educació INFANTIL

La **finalitat de l'educació infantil** és contribuir al desenvolupament emocional i afectiu, físic i motor, social i cognitiu dels nostres alumnes en col·laboració amb les seves famílies, proporcionant-los un clima i un entorn de confiança on se sentin acollits i amb expectatives d'aprenentatge.

A l'educació infantil es presenten tres àrees de coneixement i experiència: l'àrea de descoberta d'un mateix i dels altres, l'àrea de descoberta de l'entorn i l'àrea de comunicació i llenguatges. Aquesta estructura ens permet sistematitzar i planificar l'activitat docent creant **espais d'aprenentatge globalitzats (projectes, tallers, racons, ambients, etc)** i establint relacions entre els continguts de les diferents àrees.

La nostra *metodologia* té aquests eixos que la vertebreren:

- És en la convivència familiar on s'inicia l'educació dels infants i es fan els primers aprenentatges. Quan posteriorment els infants entren en el món escolar la responsabilitat es comparteix; cal **un lligam entre escola i família**, per tal que les nenes i els nens tinguin ple suport i un acompanyament coherent i eficaç en el seu desenvolupament personal i social.
- En aquesta etapa és imprescindible que les nenes i els nens sentin que tenen un lloc en el seu entorn i que hi confien; els acollim i els acceptem amb estima, coneixent-los i comprenent-los des del respecte i l'afectivitat, i **asseguem una relació de confiança** i la creació de vincles amb les persones adultes i els companys i companyes més propers.
- Treballem a fons les **rutines**, els **hàbits** i el coneixement dels límits i les **conductes** que són **acceptades**, aspectes que els fan sentir confortables i els permeten preveure els esdeveniments, així com les conseqüències de les seves accions.
- Les nenes i els nens a l'escola perceben i senten que són **capaços d'aprendre** i de tenir nous interessos. Se senten respectats en aquests interessos, en el seu ritme de treball, en les opinions i en els propis processos d'aprenentatge i així van guanyant confiança i seguretat, participant d'una manera activa en el desenvolupament de les activitats i projectes de treball.
- El nostre **equip educatiu actua com a facilitador** d'un entorn on es creen expectatives per a l'alumnat, a través d'activitats que tenen interès i significat i els proporcionen les mateixes



## PROJECTE EDUCATIU DE CENTRE

oportunitats d'aprendre independentment de l'habilitat, l'edat, l'origen sociocultural i els coneixements previs.

- En aquest cicle de l'etapa d'Infantil, atenent les característiques evolutives dels infants fins a sis anys, parlem de desenvolupar **capacitats** que són les que finalment els permetran que siguin competents quan la seva maduresa ho permeti.

És per això que l'aprendre fent, el treball per projectes i cooperatiu, els racons, les Bee-Bots, l'assemblea i d'altres metodologies centrades en l'alumne són presents cada dia en les nostres aules d'infantil.

Destaquem també el paper del **PATI** en l'etapa d'infantil. El pati es converteixi en una altra aula d'experimentació, de creació, d'observació i de recerca, i ofereix al nostre alumnat la possibilitat de desenvolupar-se en un ambient de natura. El pati és doncs un espai d'aprenentatge on els nens i nenes poden enlutar-se, grimpar, saltar etc. (a l'estructura) i donant així resposta a les seves necessitats de moviment i d'exploració motriu. A la vegada els diferents espais del pati pretenen:

- Estimular la imaginació i la creativitat.
- Desenvolupar la percepció a nivell sensorial, físic i emocional.
- Desenvolupar la capacitat d'observació.
- Aprendre a tenir cura de les plantes i l'entorn natural de l'escola.(hort)
- Gaudir del contacte amb la natura a través de l'observació, l'experimentació i l'autoaprenentatge.

### TRACTAMENT DEL CURRÍCULUM A L'ETAPA D'INFANTIL

Estructurem la intervenció educativa i els aprenentatges dels infants d'aquesta etapa en diferents àrees d'experiència i desenvolupament, donant un tractament globalitzat que ens permet establir relacions entre els continguts de les diferents àrees.

Creem uns espais d'aprenentatge globalitzats que faciliten l'assoliment de les **capacitats** i acosten els nostres alumnes a una millor interpretació del món.



## PROJECTE EDUCATIU DE CENTRE

### - Descoberta d'un mateix

Els elements que se subratllen en aquesta àrea són la descoberta del propi cos i de les seves possibilitats (motrius, perceptives, expressives i relacionals); la descoberta de les pròpies necessitats i l'adquisició d'eines per a la seva resolució; l'expressió i la progressiva regulació de les emocions; l'establiment de relacions afectives i segures amb les altres persones, així com la progressiva construcció d'una identitat positiva que integra l'autoconeixement i l'autoestima.

#### - Descoberta de l'entorn

En aquesta àrea es posa el pes en la **descoberta de l'entorn** a través de l'exploració dels seus elements naturals i socials, de la curiositat i la iniciativa, i que implica sensibilització, observació, manipulació, transformació, raonament i anàlisi progressiu, representació i evocació, gaudi i satisfacció, amb una concreció cada vegada més gran dels elements a descobrir i dels processos a realitzar d'acord amb les seves possibilitats exploratòries cognitives, motrius i comunicatives.

#### - Comunicació i llenguatges

L'infant va explorant, utilitzant i interioritzant els diferents llenguatges amb els que es pot comunicar. La interiorització i l'ús dels diferents llenguatges va permetent a l'infant anar esdevenint una persona capaç de comunicar-se i expressar-se de forma ajustada als diferents contextos i situacions de comunicació habituals, augmentant la seva creativitat, autonomia, seguretat i habilitats relacionals intrapersonals i interpersonals.

L'adquisició i el perfeccionament progressiu del llenguatge verbal i l'ambient alfabetitzador els hi permet interactuar amb el llenguatge escrit, essent una de les fites principals del desenvolupament dels nens i nenes d'aquest cicle.

#### - Aprendre a ser i a actuar de forma cada vegada més autònoma

Progressar en el coneixement i domini del seu cos, en el moviment i la coordinació, tot adonant-se de les seves possibilitats.

Assolir progressivament seguretat afectiva i emocional i anar-se formant una imatge positiva d'ell mateix i dels altres.

Adquirir progressivament hàbits bàsics d'autonomia en accions quotidianes amb seguretat i eficàcia.



## PROJECTE EDUCATIU DE CENTRE

- Aprendre a pensar i a comunicar

Pensar, crear, elaborar explicacions i iniciar-se en les habilitats matemàtiques bàsiques.

Progressar en la comunicació i expressió ajustada als diferents contextos i situacions de comunicació habituals per mitjà dels diversos llenguatges

- Aprendre a descobrir i tenir iniciativa

Observar i explorar l'entorn immediat, natural i físic, amb una actitud de curiositat i respecte i participar, gradualment, en activitats socials i culturals.

Mostrar iniciativa per afrontar situacions de la vida quotidiana, identificant-ne els perills i aprendre a actuar en conseqüència.

- Aprendre a conviure i habitar al món

Conviure en la diversitat, avançant en la relació amb els altres i en la resolució pacífica de conflictes.

Comportar-se d'acord amb unes pautes de convivència que el portin cap a una autonomia personal, cap a la col·laboració amb el grup i cap a la integració social.



## PROJECTE EDUCATIU DE CENTRE

### Educació PRIMÀRIA

La **finalitat de l'Educació Primària** es basa en els següents propòsits:

- proporcionar a tot l'alumnat una educació que permeti desenvolupar les capacitats personals i les habilitats socials;
- assolir, amb el màxim grau d'excel·lència possible, les competències bàsiques determinades pel Departament d'educació;
- desenvolupar la capacitat d'esforç, de treball i d'estudi;
- expressar el sentit artístic, la creativitat i l'afectivitat, i
- conèixer els elements bàsics de la història, la geografia i les tradicions pròpies de Catalunya i d'altres que faciliten l'arrelament.

Per aconseguir-ho oferim una educació de qualitat adaptada a les necessitats de l'alumnat i on tothom, dins les seves capacitats, obtingui l'èxit escolar.

Seguint amb una de les constants pedagògiques a la nostra escola, volem destacar la importància de l'educació primària, com una etapa fonamental i privilegiada en la formació dels nostres alumnes. En aquesta etapa educativa els nens i nenes troben el marc idoni per adquirir les competències bàsiques així com els instruments necessaris per realitzar nous aprenentatges i posar les bases d'una **formació personal** basada en l'autonomia personal, la responsabilitat, la solidaritat, la llibertat, la participació i el compromís individual i col·lectiu. Tanmateix donem a conèixer els **elements bàsics** de la llengua, l'entorn geogràfic, la història i les tradicions i, amb aquestes bases, creem el substrat idoni perquè els nostres alumnes puguin participar en la construcció d'un món millor i continuar aprenent al llarg de la vida.

Al costat dels **processos d'ensenyament i d'aprenentatge**, s'hi afageix una adequada **acció tutorial** que atén tant els aspectes individuals com els de treball grupal de l'alumnat. El **paper dels i de les mestres** en aquesta etapa determina que els nens i les nenes valorin el que significa aprendre i adquireixin la competència d'aprendre a aprendre amb la ment oberta i amb la consciència i la voluntat de millorar permanentment.



## PROJECTE EDUCATIU DE CENTRE

El **currículum d'aquesta etapa** està format per **àmbits de coneixement** que agrupen les àrees de coneixement. A cada àmbit s'estableixen les seves pròpies competències bàsiques agrupades en **dimensions**.

Entenem per competència la capacitat de resoldre problemes reals, aplicant i relacionant coneixements, habilitats i actituds en contextos diversos, per tant, les diferents metodologies per treballar a l'aula, ajuden al nostre alumnat a assolir els aprenentatges de manera significativa, fent-lo actiu i corresponsable del procés .

A més a més,

- Desenvolupem la **capacitat d'esforç, de treball i d'estudi**, i fomentem la cultura de l'esforç i l'aprendre a aprendre.
- Cerquem la **resolució de conflictes** a partir de la reflexió per part de les parts afectades buscant una solució consensuada i pacífica que afavoreix el diàleg.
- Potenciem **l'ús de la llengua anglesa**, sobretot en la vessant oral, dins el Projecte Educatiu de llengües estrangeres, així com l'aprenentatge integrat de continguts d'altres àrees en anglès.
- Prenem consciència de la importància de **l'ús de la lectura** escolar tant per completar els objectius de les diferents àrees com per augmentar el gust per la lectura com a font de plaer.
- Potenciem **les noves tecnologies**, com a recurs pedagògic habitual afavorint el coneixement d'aquestes per part de l'alumnat.
- Oferim el màxim nombre de **recursos organitzatius a l'alumnat** mitjançant l'atenció individualitzada, grups de suport, etc., que faciliten el procés d'aprenentatge i d'inclusió de cada alumne que ho necessiti.
- Mostrem un gran interès i voluntat en **fomentar el respecte al medi ambient**, promovent l'educació del consum, fomentant accions com el reciclatge, la reutilització, etc., i donant a conèixer el nostre entorn més proper per procurar preservar-lo.

Fomentem **l'educació per la salut** i el benestar propi.

- Participem en **activitats proposades pel municipi**, siguin educatives o d'un caire cultural concret a fi que els nostres alumnes assoleixin un millor coneixement de l'entorn del centre per tal d'apreciar-lo i cuidar-lo.



## PROJECTE EDUCATIU DE CENTRE

- Tenim una **organització flexible** i adaptable a les necessitats que es van generant dins del centre, ja siguin canvis tecnològics, canvis socials, metodològics, etc

En aquesta etapa la nostra escola té el **compromís de fomentar en l'alumne una actitud activa, curiosa, investigadora i crítica, que mitjançant la comunicació i el treball**, serà la base de la seva formació i de l'adquisició dels seus aprenentatges i coneixements.

Les diferents metodologies emprades a l'etapa de primària potencien un aprenentatge competencial, que impulsa la transversalitat dels coneixements i relaciona els diferents tipus de continguts i objectius. El treball cooperatiu, el treball per projectes, l'aprendre fent i d'altres metodologies d'aprenentatge són eines que formen part de l'aprenentatge guiat dels nostres alumnes a les diferents àrees a fi d'ajudar-los a desenvolupar totes les competències presents en el currículum.

### EDUCACIÓ SECUNDÀRIA

La finalitat de l' ESO és:

- transmetre als alumnes els elements bàsics de la cultura, especialment en els seus aspectes científic, tecnològic, humanístic i artístic;
- consolidar els hàbits d'estudi i treball que afavoreixin l'aprenentatge autònom i el desenvolupament de les seves capacitats;
- formar els nois i noies per tal que assumeixin els seus deures i exerceixin els seus drets;
- preparar-los per a la seva incorporació a estudis posteriors i la seva inserció laboral.

Per aconseguir-ho oferim una educació de qualitat adaptada a les necessitats de l'alumnat i on tothom, dins les seves capacitats, obtingui l'èxit escolar.

### **Organització de l'etapa**

L'etapa d'Educació Secundària **s'estructura en quatre cursos**, en què s'imparteixen matèries comunes i matèries optatives.

El **currículum comú** s'organitza de la manera següent:

MATÈRIES	ASSIGNACIÓ HORÀRIA		
	1r	2n	3r
LLENGUA CATALANA I LITERATURA	3	3	3
LLENGUA CASTELLANA I LITERATURA	3	3	3
LLENGUA ANGLESA	3	4	3
TECNOLOGIA	2	2	2
CIÈNCIES SOCIALS	3	3	3
CCNN: BIOLOGIA	3	-	2
CCNN: FÍSICA I QUÍMICA	-	3	2
EDUCACIÓ FÍSICA	2	2	2
EDUCACIÓ VISUAL I PLÀSTICA	2	2	-
RELIGIÓ	1	1	1
MÚSICA	2	2	-
TREBALL DE SÍNTESI	-	-	-
TUTORIA	1	1	1

En el **quart curs** l'alumnat tria entre els itineraris establerts a l'escola en funció dels seus interessos posteriors:

MATÈRIES		ASSIGNACIÓ HORÀRIA
CURRÍCULUM COMÚ		4T
LLENGUA CATALANA I LITERATURA		3
LLENGUA CASTELLANA I LITERATURA		3
LLENGUA ANGLESA		4
CIÈNCIES SOCIALS		3
EDUCACIÓ FÍSICA		2
EDUCACIÓ VISUAL I PLÀSTICA		
RELIGIÓ		1
TUTORIA		1
TREBALLA DE RECERCA		-
<b>CURRÍCULUM OPTATIU</b>		
FRANJA 1	FRANJA 2	FRANJA 3
Física i química	Biologia	Francès
Tecnologia		





## PROJECTE EDUCATIU DE CENTRE

	Llatí	Emprenedoria
Plàstica		

\*(currículum segons la nova ordenació per al curs 19-20) susceptible a canvis per a cursos vinents)

En l'etapa d' ESO posem especial èmfasi en els aspectes següents ja que els considerem **elements claus per assolir l'èxit en els aprenentatges i l'etapa:**

- Fem un seguiment personalitzat de l'alumnat.
- Compartim l'evolució de l'alumne durant el curs, col·laborant i treballant amb la família.
- Ajudem en l'autoconeixement de les propietats capacitats i aptituds i ens adaptem als diferents ritmes i capacitats d'aprenentatge.
- Fem un seguiment del progrés individual de l'alumne i treballem per assolir l'excel·lència educativa de tots i totes.
- Orientem en tècniques i hàbits d'estudi.
- Apostem per la prevenció i la resolució restaurativa de conflictes.
- Orientem a l'alumnat per a la etapes educatives posteriors .

Un dels **objectius principals de l'etapa** a la nostra escola és que els nostre alumnat obtingui, al finalitzar l'escolarització obligatòria al nostre centre, una bona **competència en llengües estrangeres**. És per això que a més de les hores curriculars prescriptives en la primera llengua estrangera, ampliem l'àmbit d'ús de l'anglès al llarg de l'etapa en:

- L'ensenyament i aprenentatge de continguts curriculars d'àrees no lingüístiques : Arts and Crafts, Technology, Music .
- L'ús de la llengua estrangera en la matèria complementària, Active English, posant èmfasi en l'ús oral de la llengua.



## PROJECTE EDUCATIU DE CENTRE

- Desdoblaments del grup en la matèria de llengua estrangera a 3r i 4t d'ESO per tal d'oferir una millor atenció a la diversitat.
- Immersió lingüística: colònies en llengua estrangera a 2n d'ESO i realització d'un programa d'immersió -5 dies- dels alumnes de 4t d'ESO a Anglaterra (Broadstairs) en famílies.

Pel que fa a la segona llengua estrangera, el **francès**, els nostres alumnes realitzen, durant els 4 cursos de l'etapa, l'optativa de llengua francesa.

Tenint en compte totes aquestes intervencions en l'aprenentatge dotem al nostre alumnat d'eines suficients per a ser ciutadans plurilingües en la nostra societat.

### Ús de les Tecnologies de la Informació

A l'escola Sant Josep apostem per la integració de les Tecnologies de la informació a l'aula, així, en l'etapa d'ESO, l'ordinador esdevé una eina de treball més en el dia a dia a l'aula ordinària: *projecte eduSANTJOSEP1x1*

Totes les aules estan equipades amb connexió WI-FI i pissarres digitals, de manera que l'entorn multimèdia es converteix en un mitjà habitual de treball a l'ESO. Els continguts de les diferents matèries es treballen tant en format paper com digital, ja que el fet de disposar d'un ordinador per alumne permet accedir a múltiples recursos que faciliten l'aprenentatge dels alumnes.

L'alumnat d'ESO disposa d'un **entorn virtual d'aprenentatge** a través del qual la interacció entre l'alumnat i el professorat resulta molt més àgil; el professorat selecciona i posa a disposició de l'alumnat tots aquells recursos que considera més adequats pel treball dels diferents continguts i, a la vegada, l'alumne interacciona amb el professorat lliurant tot allò que se li requereix. És en aquest entorn també on l'alumnat hi troba allotjats alguns dels llibres del curs en format digital.

A més l'alumnat s'habitua a l'ús del correu electrònic com a mitjà de comunicació i treball. Google apps educació és una eina potent que agilita el treball diari ja que permet compartir i crear documents de manera col·laborativa i altres funcions.



## PROJECTE EDUCATIU DE CENTRE

### 4.2. CURRÍCULUM COMPLEMENTARI

Les Activitats Educatives Complementàries programades per l'escola formen part intrínseca del nostre projecte educatiu i són un fet diferencial entre les diferents escoles aportant una identitat i un ampli abast formatiu que traspasa els ensenyaments merament curriculars; es realitzen en el marc de l'horari escolar.

El fet d'incorporar aquestes activitats ens dona la possibilitat de disposar d'un temps educatiu per desenvolupar programes d'innovació que representen, d'una manera objectiva, un guany diferencial dins del nostre Projecte Educatiu de Centre aconseguint un ensenyament de major qualitat.

La finalitat de les **activitats complementàries** és la millora del nivell educatiu del nostre alumnat treballant aspectes que no figuren expressament inclosos en els plans i programes oficials. Tenen com a finalitat el perfeccionament i l'ampliació de la tasca educativa, cultural i social realitzada en el nostre centre, de manera que es completa el procés de formació dels alumnes mitjançant el desenvolupament de determinats aspectes del nostre projecte educatiu.

Conscients del valor afegit que suposa integrar en les matèries complementàries tot un ventall d'activitats educatives encaminades a potenciar aprenentatges innovadors, les activitats complementàries a la nostra escola sempre giren entorn els següents àmbits:

- les tecnologies de la informació i la comunicació,
- l'aprenentatge de les llengües estrangeres –anglès i francès,
- desenvolupar el pensament crític, la creativitat i l'actitud proactiva per aprendre,
- el desenvolupament de la intel·ligència emocional en l'entorn educatiu; desenvolupem la consciència, regulació i autonomia emocional, així com les competències socials i de benestar personal -aspecte que és una prioritat a la nostra escola i que es trasllada a tots els ensenyaments-



## PROJECTE EDUCATIU DE CENTRE

La nostra proposta s'adreça a les diferents etapes educatives atenent el desenvolupament i els interessos dels alumnes i es concreta en tot un ampli ventall d'activitats que giren entorn als eixos anteriorment descrits.

### Educació Infantil: (5 hores/setmana)

- Taller de l'art
- One, two, three ...English!
- English Tales
- Fes clic i aprèn!
- Educació emocional
- Natació

D'aquest conjunt integrat d'activitats per a l'etapa se'n realitzen cinc activitats a cada curs seguint els criteris metodològics que més s'ajusten al procés maduratiu per a cada edat.

### Educació Primària: (5 hores/setmana)

- Iniciació a la segona llengua estrangera: Francès
- Taller Multimèdia
- Taller d'Informàtica
- STEAM: Science
- STEAM: robòtica
- STEAM: portfoli digital
- Educació Emocional
- Benestar emocional
- Natació

D'aquest conjunt integrat d'activitats per a l'etapa se'n realitzen cinc activitats a cada curs seguint els criteris metodològics que més s'ajusten al procés maduratiu per a cada edat.

### Educació Secundària Obligatòria: (3,5 hores/setmana)

- Active English
- English society and culture
- Taller Multimèdia
- Revista digital
- Activitats lúdico-esportives

\*Les activitats complementàries poden variar al llarg del temps, però sempre es procura que potenciïn els àmbit descrits anteriorment.



## PROJECTE EDUCATIU DE CENTRE

Les activitat educatives complementàries són programades per l'equip directiu de l'escola, i les quotes corresponents, que han de pagar les famílies, són aprovades pel Consell Escolar. La percepció d'aquestes quotes és oportunament autoritzada per l'Administració Educativa a petició del Titular de l'escola, d'acord amb allò que la legislació vigent estableix al respecte.

### 5. PPROJECTES, PLANS I ACORDS EDUCATIUS

#### 5.1. Desenvolupament del PEC en altres plans i programes de centre

Totes les accions que es realitzen a l'escola s'emmarquen en diferents projectes, plans o acords educatius que queden plasmats en els documents que més avall detallem. Cada curs escolar es programen a la Programació General Anual (PGA) les diferents activitats que es portaran a terme aquell curs acadèmic dels diferents àmbits:

- Projecte lingüístic
- Pla d'acció tutorial
- Pla d'atenció a la diversitat
- Pla de convivència (PdC)
- El pla de lectura de centre (PLEC)
- El Pla TAC

#### 5.3. Altres projectes

A continuació detallem una sèrie de projectes que aporten a l'escola bona part de la seva identitat i que, en general, perduren en el nostre fer diari any rere any:

##### *-Projecte Escola Saludable*

Des del curs acadèmic 19-20 formem part de la xarxa d'escoles saludables Alt Penedès (ESAP), tanmateix, portem treballant des de fa molts anys per fomentar els hàbits saludables entre el nostre alumnat. En aquest context hi encabim dinàmiques com l'INFADIMED, xerrades i tallers del catàleg PSEC de l'Ajuntament de Vilafranca, revisions periòdiques del menú escolars per PRME, projectes d'aula "Berenar saludable", Consulta Oberta i molts d'altres.

##### *-Projecte + Música*

Per tal de desenvolupar la dimensió artística del nostre alumnat, i desenvolupar les competències de l'àmbit musical, des de l'escola s'intenta apropar l'alumnat a totes aquelles



## PROJECTE EDUCATIU DE CENTRE

iniciatives que ho afavoreixen. Així és habitual la participació en les següents activitats, algunes d'organització pròpia i d'altres per altres entitats:

*Concert de Santa Cecília i festival de Nadal , Taller de sardanes, Sona a Cinquè, Fira Musical, Corrandescola i Cantània.* Des del curs 2017 es va iniciar també la participació en el projecte promogut des de l'Ajuntament de Vilafranca *+Música*, en el qual l'alumnat de CM i CS de Primària aprèn a tocar un instrument de corda fregada, en el nostre cas. Donant continuïtat a aquest projecte l'alumnat de l'ESO continua la seva formació amb l'ukelele.

### *-Projecte Emocional*

El Projecte Emocional de l'escola està emmarcat dins el Projecte de Convivència i orientat a afavorir els processos de desenvolupament integral de l'alumnat, facilitant el seu creixement personal i d'aprenentatge. Saber reconèixer els sentiments i les emocions, tant les pròpies com les dels altres, i saber-les gestionar, és bàsic per entendre què passa a l'entorn i per interactuar amb el món que ens envolta.

Pretenem proporcionar estratègies i habilitats que potencin l'autoconeixement, l'autoestima, les relacions des del respecte, l'empatia, la creativitat i bona comunicació, iniciativa personal i autonomia, responsabilitat en les pròpies accions, acceptació dels límits, resolució de conflictes de forma assertiva i automotivació per ser feliços.

Totes aquestes habilitats faciliten millors aprenentatges i resultats acadèmics, i per tant, l'èxit escolar i el benestar personal. A més a més, són afavoridors d'un bon clima a l'escola i preventius de possible conflictes.

Organitzativament les etapes d'infantil i primària disposen, des de les àrees complementàries, de dues hores setmanals per treballar l'educació emocional i el benestar emocional.

En aquest sentit destaquem també el paper del tutor /a (Pla d'Acció Tutorial) com a facilitador a l'hora de contribuir al desenvolupament de la personalitat de l'alumnat i els ha de prestar l'orientació de caràcter personal i acadèmic que els ajudi a assolir la maduresa personal i la integració social necessària.

### *-Pla de Pastoral*

L'Equip de Pastoral és el responsable de la programació i dels aspectes de l'acció educativa que es relacionen amb la **formació, vivència i orientació cristiana dels alumnes**, i col·labora en l'animació pastoral del conjunt de la comunitat educativa. En aquest sentit l'Equip de Pastoral assumeix els següents objectius generals:

- La persona, centre de l'educació.
- La comunitat, espai de convivència i relacions.
- L'acompanyament personal i grupal dels alumnes.
- El discerniment personal i la interioritat.

La pastoral viscuda com a experiència s'expressa en diversos àmbits de la vida escolar:



## PROJECTE EDUCATIU DE CENTRE

-*Àrea de religió*\_ Es treballa des d'una visió cristiana i es posa especial èmfasi en tots els valors que des d'aquesta religió es fomenten. Es fomenta el coneixement de la figura de Jesús de Natzaret i el seu Evangeli, el diàleg fe-cultura, l'anàlisi crític de la societat i els seus valors i l'adquisició d'una cultura religiosa. A l'ESO es treballa el diàleg entre religions, el coneixement i la posada en valor de totes . Es busca obrir la ment a valors com l'espiritualitat i el respecte....Espiritualitat no és sinònim de religió tot i que van de la mà. Però al llarg de la història aquesta expressió s'ha organitzat a través del que hem anomenat religions. La característica fonamental de l'espiritualitat és l'amor que s'expandeix i ho abasta tot. El fet religiós implica el desenvolupament d'allò espiritual que s'expressa de manera organitzada i institucionalitzada amb creences consensuades i rituals particulars de cada confessió.

A l'aula s'explica que la nostra la religió transmet aquest valor i molts altres, i alhora aprenem a estar oberts a la universalitat i a ser respectuosos amb les confessions religioses presents en la nostra comunitat.

- *Moments de celebració*\_ Proposem moments significatius de celebració compartida, adaptats als itineraris vitals dels nostres alumnes, i que són d'especial rellevància en el calendari cristià (Nadal i Pasqua).

-*Celebració pròpia*\_ la mare Ràfols

El dia 5 de novembre és una data important per a la nostra escola, celebrem la diada de la patrona de l'escola Maria Ràfols Bruna , cofundadora de les Germanes de la Caritat de Santa Anna, antiga titularitat del centre. S'aprofita aquest dia per fer comunitat i sentit de pertinença. Per aconseguir fer-nos la festa de tots i no perdre el significat , hem fet un símil amb la festa de Sant Fèlix ( tan arrelada entre els vilafraancs ). El fet de tenir administradors, fer estampes , cartells, pregó... ha convertit la festa en un a celebració molt vivencial i plena de significat.

-*Accions solidàries*

Totes les accions solidàries que es realitzen al centre fomenten l'educació del compromís i el servei. Aquesta educació fa possible conèixer la realitat social, interpretar-la i convidar els nostres alumnes a actuar en la mateixa. Amb aquest objectiu, promovem campanyes solidàries i iniciatives de voluntariat que contribueixen al seu creixement i maduració i fomenten actituds i valors de respecte, tolerància i justícia.

- Dia de la Pau (DENIP)
- La Marató
- Esmorzar solidari



## PROJECTE EDUCATIU DE CENTRE

Entenem les activitats que es proposen des de l'equip de pastoral com una oportunitat perquè els infants i joves se sentin acompanyats en el seu procés de creixement personal, els ajudem a descobrir la seva interioritat i potenciar la seva predisposició a l'experiència religiosa personal i comunitària.

### **5.2. Acords d'avaluació: Pautes de seguiment global de l'alumne, i característiques de l'avaluació de l'aprenentatge de l'alumnat.**

Un cop cada trimestre tots els membres que intervenen en l'acció educativa d'un grup d'alumnes es reuneixen en sessió de Junta d'Avaluació per intercanviar punts de vista sobre el procés d'ensenyament-aprenentatge seguit, adoptar les decisions oportunes en cada cas i actuar de comú acord en l'aplicació de les decisions adoptades.

Els *documents de centre* de registre i comunicació del procés d'aprenentatge de l'alumnat són:

- Acta Junta d'Avaluació
- Full de seguiment (a utilitzar en cada Junta d'avaluació)

El full de seguiment intern té la finalitat d'enregistrar les observacions, decisions i actuacions fetes respecte al procés d'aprenentatge de l'alumne; el seu contingut s'actualitza periòdicament d'acord amb l'evolució d'aquest procés. El full de seguiment ha d'incloure, entre d'altres, les dades següents:

- a. Nivell d'assoliment dels aprenentatges
- b. Mesures de suport a l'aprenentatge rebudes (específiques i/o extraordinàries)
- c. Interessos i expectatives de l'alumne
- d. Habilitats de relació i socialització (aspectes tutorialmentals)

El full de seguiment s'ha de conservar en el centre fins que l'alumne finalitzi l'escolarització. Els tutors han de guardar en un únic espai (físic o digital) aquests informes, actualitzar-los i posar-los a disposició dels altres professors de l'alumne.

En aquest sentit, cal recollir els acords i compromisos adquirits pel tutor o tutora, la família i l'alumne, signats en la part específica addicional de la carta de compromís educatiu.

Una vegada finalitzat cada curs, els tutors i la resta de professorat de l'equip docent, en funció del que disposa el full de seguiment, han de valorar la continuïtat o no de les decisions que s'hagin pres amb relació a les pràctiques pedagògiques i de les mesures i suports aplicats per atendre les necessitats educatives de cada alumne. Aquestes valoracions posteriorment s'han de compartir amb l'alumne i amb la família.





## PROJECTE EDUCATIU DE CENTRE

En acabar cadascun dels cursos es farà una valoració global de promoció.

L'avaluació de l'alumnat al llarg del trimestre es fa d'una manera contínua i global. Partim de l'avaluació inicial que ens facilita informació dels coneixements que l'alumne té integrats; després l'avaluació formativa ens dona dades sobre el procés d'aprenentatge de l'alumne i sobre la marxa de la nostra tasca; donar feed-back a l'alumne de la seva evolució, el més immediata possible, transparent, personalitzada i participativa és bàsic per a l'alumnat. Entenem que involucrar l'alumne en els processos d'avaluació, establint dinàmiques permanents de *co-avaluació*, *d'autoavaluació* i *avaluació entre iguals* és l'estratègia d'avaluació que sens dubte més ajuda a regular l'aprenentatge de l'alumnat. En darrer lloc, amb l'avaluació sumativa sabem si s'han assolit els aprenentatges previstos i valorem les diferències entre el punt de partida i el final.

Els referents per a l'avaluació són l'assoliment de les competències bàsiques i els criteris d'avaluació de les àrees. Cadascuna de les àrees contribueix al desenvolupament de diferents competències i, a la vegada, cada una de les competències bàsiques s'assolirà com a conseqüència del treball en distintes àrees.

En el *Projecte curricular* de cada etapa es desenvolupa i concreta el currículum, els criteris metodològics, organitzatius i d'avaluació per a tota l'etapa i fixa les mesures necessàries per atendre la diversitat de l'alumnat.

Cada trimestre es lliura a les famílies un **informe** comunicant l'assoliment de les diferents competències.

A l'etapa de secundària, a 4t d'ESO es dona també als alumnes el **Consell Orientador**, a manera de guia orientativa als estudis postobligatoris on es reflecteix el treball fet amb l'alumne i la seva família al llarg del 3r i 4t curs de l'ESO.



## PROJECTE EDUCATIU DE CENTRE

### 6. RELACIÓ FAMÍLIA –ESCOLA

El clima familiar i acollidor marca l'estil de les relacions dins de la nostra comunitat educativa, amb l'objectiu comú d'ajudar en el desenvolupament integral de l'alumnat.

La col·laboració i la implicació entre la família i l'escola és un aspecte clau de l'èxit escolar. Per tant, planificar aquesta relació de coresponsabilitat és vital.

- La *carta de compromís educatiu*, que signen famílies, tutors/es i alumnat (major de 14 anys) és el document on es recullen anualment els compromisos educatius entre família-escola per tal de potenciar la comunicació, la participació, la implicació, el compromís i la coresponsabilitat.
- Les *reunions col·lectives i individuals* entre família i escola són un altre moment clau per connectar amb les famílies i, així, anar teixint una relació de confiança i respecte a favor dels nostres infants i joves, especialment entre aquelles famílies que, moltes vegades per valors culturals, estan més allunyades de la vida escolar dels seus fill i filles.
- *Participació de les famílies a l'escola*. Fomentar la participació i complicitat de les famílies en la vida escolar (explicar contes, a l'hort, assistir a presentacions de projectes fets per l'alumnat, festivals, concerts, etc.) fa créixer substancialment el seu vincle amb tot el que es fa a l'escola i valoren més l'aprenentatge que fan els nenes i nenes.
- L'AMPA és l'associació dels pares i mares dels alumnes del centre i, entre d'altres funcions, organitza activitats formatives (perades, escola de pares i mares, cursos) i activitats socioculturals (sortides familiars, cros escolar, festes, concerts, ..) que afavoreixin l'educació dels nostres infants i facilitin el coneixement i la relació entre les famílies.



## PROJECTE EDUCATIU DE CENTRE

### 6.1. SERVEIS ESCOLARS

Els serveis escolars suposen un valor afegit que complementa i contribueix a enriquir l'oferta educativa que realitzem.

- ✓ MENJADOR: cuina pròpia i monitoratge especialitzat

Amb el nostre projecte educatiu volem afavorir l'autonomia de cada nen/a en el temps de menjador, intentant que l'estona pròpia del dinar sigui un moment agradable i saludable per ell. Creiem que la base d'un bon creixement i una bona salut radica en el fet de menjar de tot, dins dels termes d'una dieta equilibrada, de forma que treballem per aconseguir que els nens/es del menjador ho entenguin i s'adaptin de forma natural als diferents menús. El treball en hàbits (alimentaris, d'higiene, d'interacció social...) és també, a la nostra escola, un element prioritari per a la formació del nostre alumnat.

A més a més, utilitzem l'estona restant de temps lliure complementant-la amb diverses activitats segons l'etapa:

- estona de descans per als més petits
- joc lúdic-esportiu
- taller d'estudi

- ✓ SERVEI d'ACOLLIDA de MATÍ i de TARDA

Per tal de facilitar la conciliació de la vida laboral amb els horaris escolars, oferim serveis d'acollida matinal -de 8 h. a 9 h.- i de tarda -de 17 a 18 h.-.

Aquests dos espais els dediquem fonamentalment al lleure, amb l'objectiu que els infants es diverteixin, juguin i aprenguin en un ambient distès, abans i després d'acabar la jornada escolar.

Conscients que aquest espai ve a substituir una part del temps que el nen/a passa amb la família, els temps d'acollida tenen un tarannà càlid i lúdic alhora, fent que els infants se sentin còmodes i atesos. També és un espai d'entrada i sortida a l'escola, per tant a més de facilitar la combinació horària de les famílies, ens ocupem que els nens/es esmorzin i berenin. Té caràcter voluntari per als alumnes que s'hi acullen i es desenvolupa fora de l'horari lectiu. El finançament és a càrrec de les famílies.



## PROJECTE EDUCATIU DE CENTRE

### ✓ GABINET PSICOPEDAGÒGIC

Disposem d'un servei especialitzat d'Orientació Educativa i Psicopedagògica, dedicat a **recolzar el Sistema Escolar** en totes les etapes des d'Infantil a Secundària.

L'atenció preferent d'aquest servei intervé en els diferents àmbits :

- Alumnes: Per mitjà de la detecció i avaluació de necessitats, i l'orientació escolar i professional.
- Professors i el Centre: En el seu conjunt a través de l'assessorament i l'orientació psicopedagògica.
- Les Famílies: Mitjançant l'assessorament.

### ✓ INTRANET, COMUNICACIÓ FAMÍLIA-ESCOLA

Comptem amb una plataforma virtual, certificada per ACIE (Agència de Certificació en Innovació), que cobreix les necessitats actuals i futures del nostre centre docent en aspectes de gestió de l'alumnat en les vessants acadèmica i administrativa i de relació/comunicació entre el centre i les famílies.

Els àmbits que abasta es concreten en:

- Processos Administratius
- Processos Acadèmics
- Generació de Documentació Oficial
- Generació d' informes i llistats personalitzats
- Seguiment de l'Alumnat
- Generació d' Horaris
- Comunicació Centre/Professorat/Alumnat/Famílies
- Integració eines 3.0

L'alumnat d'ESO disposa d'un Entorn Virtual d'Aprenentatge (EVA) on hi té allotjats els llibres digitals de text i altres recursos que el professorat consideri adients. A més a més, aquesta plataforma permet l'integració d'eines 3.0.



## PROJECTE EDUCATIU DE CENTRE

### ✓ ACTIVITATS EXTRAESCOLARS

Les activitats extraescolars tenen una funció educativa important per a l'alumnat perquè complementen àmbits de la seva formació integral. A la vegada, cobreixen una necessitat social important ja que permeten compaginar els horaris de les famílies amb les hores que l'alumnat és a l'escola.

L'oferta d'activitats extraescolars sempre gira entorn les activitats detallades a continuació, tot i que la seva realització depèn de la demanda que tenen cada any:

Anglès (mètode Hellen Doron), miniBàsquet, futbol, multiesports, teatre i iniciació a la dansa.

### 7. **Indicadors de progrés**

Pensem que l'avaluació és una eina per al coneixement i la millora constant del servei educatiu que realitzem, que ha de permetre'ns millorar el procés d'ensenyament i aprenentatge, la gestió dels recursos i els objectius que el centre es proposa.

A l'escola les modalitats d'avaluació que portem a terme són les següents:

#### *a) Avaluació interna*

- Des del curs 2015-16, la direcció de l'escola i el seu equip realitzen un Projecte de direcció on es recullen aquelles necessitats que s'observen a partir dels Indicadors de Centre que es realitzen cada any per a l'Administració educativa. Si es disposa, també s'utilitza per aquesta diagnosi l'informe AVAC (Avaluació de Centre) que hauria de realitzar l'Inspecció educativa anualment.

En el projecte de direcció, a partir de la diagnosi feta, s'especifiquen els objectius del Projecte de Direcció per als propers quatre cursos.

En la Programació General Anual es plantegen els objectius o opcions preferents que, alineats amb el projecte de direcció, es treballaran aquell curs acadèmic. En la Memòria Anual es valora l'assoliment dels objectius que s'han previst en la programació general anual i es formulen propostes de millora, sempre amb la participació del claustre. El Projecte de Direcció es presenta i s'aprova per la titularitat de la Fundació Escolar Sant Josep i el la Programació General Anual i la Memòria Anual es supervisen i avaluen pel Consell Escolar.



## PROJECTE EDUCATIU DE CENTRE

- En la PGA s'inclou un apartat d'Avaluació Interna en el que, en el marc de l'autonomia de centres, cada any el centre avalua aquells aspectes que l'equip directiu determina d'acord amb el Projecte de direcció i el PEC.

### b) *Avaluació externa*

L'Administració i l' Inspecció educativa porten a terme les següents avaluacions al centre:

- El *sistema d'indicadors* del centre (SIC), que té una doble finalitat: proporcionar informació útil al centre per a la millora i facilitar informació a Inspecció per desenvolupar-ne la funció avaluadora.
- *L'avaluació periòdica del centre (AVAC)*, que té en compte els rendiments educatius i les avaluacions externes dels alumnes, així com dades sobre el context socioeducatiu, les condicions d'equitat, la pràctica inclusiva i els indicadors de progrés del centre.
- les *proves d'avaluació externa* de l'assoliment de les Competències Bàsiques a sisè de primària i a quart d'ESO) i els de les *proves diagnòstiques* que s'apliquen al finalitzar CI, que habitualment són d'avaluació interna.

L'escola Sant Josep volem ser un centre de referència, de qualitat, integrat a l'entorn, que doni resposta a les demandes socials, culturals i educatives, però que a la vegada sigui impulsor i dinamitzador de la formació tant en l'àmbit humà com en l'acadèmic. Per aconseguir-ho, i com venim comentant al llarg de tot el projecte, propiciem un bon clima de convivència i treball i promovem tota mena d'iniciatives orientades a millorar la tasca de tota la comunitat educativa.



## PROJECTE EDUCATIU DE CENTRE

---

SANT JOSEP